

speciál

MF

DNES

Polná

10. 5. 2024 / 18





Připravte se s námi na jarní výsadbu!

Široký výběr semen, hnojiv a zeminy.

Začněte jaro **zeleně!**



Bezručova 4, Žďár nad Sázavou
pod supermarketem BILLA

Po – Pá 8.00–18.00
So – Ne 8.00–17.00

POLNÁ

PAMÁTKY, ČI RADĚJI SPORT? 4

Památky, kulturu i přírodní zajímavosti, stejně jako pestrou nabídku sportovního využití najdou návštěvníci v Polné. Zhruba pětistaticové město má turistům rozhodně co nabídnout. K návštěvě láká zámek, židovské památky i okolí rybníku Peklo.

CHRÁM MÁ 63 METRŮ 8

Dominantou a velkou chloubou Polné je barokní kostel Nanebevzetí Panny Marie. Patří k největším chrámům v republice, ceněn je i pro svou výzdobu. Posledních třicet let se postupně opravuje. Objevil se však nečekaný problém s jedním ze zvonů.

VYVRTÁME DÍRU DO SVĚTA 9

Z nápadu v „devadesátkách“ v rodinný podnik s jednatřicetiletou tradicí. Tak jednoduše popisuje cestu společnosti Artemia jeden z jednatelů Aleš Milfajt mladší. Ten firmu zabývající se vrtáním studní a geotermálních vrtů pro tepelná čerpadla zná od dětských let, protože ji založil jeho otec.

HRABALŮV PIVOVAR 16

Letos na jaře uplynulo už 110 let od narození mezinárodně uznávaného spisovatele Bohumila Hrabala, který prožil část svého života v polenském pivovaru a jeho okolí. V Polné Hrabal strávil s rodiči dětství v pivovaru, což se odrazilo i v jeho tvorbě.

RODÁK KAREL VARHÁNEK 18

Letos uplynulo 195 let od narození významného podnikatele Karla Varhánka. Polenský rodák se prosadil v mezinárodním měřítku, úspěšně podnikal v potravinářství a lhůdkářství. Na své rodiště ale ani ve světě nezapomínal.

SLAVNÝ DEN SLAVOJE 22

Za bezmála stoletou historií si polenský fotbal podmanil srdce obyvatel. Ti na něj byli nejvíc pyšní v roce 2018, kdy do Polné dorazila pražská Sparta. Slavoj sice prohrál, ostudu si ale na hřišti ani v hledišti neuržil.

Foto na obálce: Tomáš Blažek, MAFRA



KOSTEL NANEBEVZETÍ
PANNY MARIE

Speciál DNES je komerční příloha MF DNES

Vedoucí komerčních příloh:

Kamila Hudečková

Koordinátorka projektu:

Jana Blažková

Inzerce:

MAFRA, a. s., Karla

Engliše 519/11, Praha 5

150 00

Regionální obchod

Martin Uttner

martin.uttner@mafra.cz

Mobil: 734 517 276

Oddělení pro klíčové zákazníky

Václav Faměra

vaclav.famera@mafra.cz

Mobil: 602 658 922

INZERCE



Na Vyhlídce 1166, 58813 Polná

Fotovoltaika na rodinné domy (včetně FVE – NZÚ LIGHT), firmy

FOTOVOLTAIKA od A do Z

- návrh a instalace fotovoltaiky
- zařizujeme včetně dotací
- včetně povolení distribuce (E.GD, ČEZ)

Realizace Vysočina, Jižní Čechy.
Osobní přístup a úzká spolupráce se zákazníkem.

stepan.kacer@klighting.cz

775 948 891

www.klighting.cz



Nový pumptrack u Pekla láká,

Památky, kulturu i přírodní zajímavosti, stejně jako pestrou nabídku sportovního vyžití najdou návštěvníci v Polné. Zhruba pětitisícové město má turistům rozhodně co nabídnout.

TEXT: JANA NEDÉLKOVÁ

FOTO: TOMÁŠ BLAŽEK, MAFRA

Nepřehlédnutelný je sportovní a rekreační areál u rybníka Peklo, který bývá za hezkého počasí v obležení lidí. A nemíří do něj „pouze“ místní, lokalita je také častým cílem pro lidi z okolí nebo pro nejrůznější výletníky.

„Lidé tam mají opravdu plno možností volnočasového vyžití. K dispozici jsou trampolíny, takzvané hopsakoule, horolezecká stěna, pískoviště, houpačky a jiné atrakce pro menší i větší děti. V sezoně si lze vypůjčit třeba šlapadla, loďky, paddleboard, vybavení na minigolf a další sportovní potřeby. A dá se tam samozřejmě i zakoupit občerstvení,“ vyjmenoval hned několik lákadel polenský starosta Jindřich Skoďopole. O areál se podle jeho slov starají dva správci.

Návštěvnost lokality pod zámek zvedl rovněž nový pumptrack, který byl slavnostně otevřen loni v červnu. Na ploše 1 400 metrů čtverečních vznikly pro jezdce na bicyklech typické asfaltové dráhy plné nerovností. „Musím říct, že o něj mají lidé opravdu obrovský zájem, pořád je naplněný dětmi. Jezdí sem kvůli tomu i návštěvníci z okolí,“ konstatoval starosta.

Na vytvoření pumptracku využila Polná dotaci od Kraje Vysočina ve výši 1,5 milionu korun, přičemž celkové náklady se vyšplhaly na 4,2 milionu.

Areál u Pekla se snaží radnice neustále vylepšovat. Letos tak přibude nové sociální zařízení a převlékárny. Děti se mohou zase těšit na atrakci zvanou „septanda“. Jedná se o trubku ukrytou v zemi, která má na každém konci trychtýř vyvedený



DRÁHA PRO CYKLISTY PUMPTRACK DOPLNIL REKREAČNÍ AREÁL U RYBNÍKA PEKLO MINULÝ ROK. ATRAKCI NYNÍ HOJNĚ VYHLEDÁVAJÍ JAK MÍSTNÍ, TAK I SPORTOVCI Z OKOLÍ.

nad povrch. I přes vzdálenost, jež trouby, do kterých se mluví, od sebe dělí, si děti takto mohou posílat vzkazy.

HRAD A ZÁMEK POLNÁ

Milovníci historie a kultury nemusí od rybníka Peklo chodit daleko. Přímo nad vodní plochou se tyčí hrad a zámek, který je kulturním a společenským centrem města. Nachází se tam například městské muzeum, základní umělecká škola, kulturní středisko se sálem, restaurace s ubytováním či kino. Od dubna do konce října je jak areál, tak i objekt hradu a zámku, včetně svých expozic a prohlídkových tras, plně přístupný veřejnosti. Zejména v letním období se tam navíc koná i množství hudebních a kulturně společenských akcí.

Turisté mířící do Polné mohou vybrat v areálu památky hned z několika prohlídkových tras hradem i muzeem, ať již s výkladem průvodce, nebo s možností projít si prostory samostatně. Trasy slibují mimo jiné seznámení s historií hradu, starými řemesly či venkovským i měšťan-

ským bydlením. Zavítat je možné do hřadomorny, lékárny U Černého orla, kupeckého krámků, legionářského vagonu či na výstavu hodin a hodinářství.

Mimo areál se pak nachází ještě unikátní expozice staré školní třídy z roku 1866. Umístěna je zhruba čtvrt kilometru od zámku, směrem k náměstí, v Brožově domě v Poděbradově ulici. Dokumentuje historii školství od konce 18. do konce 19. století. Nechybí v ní nejen samotná třída, ale ani byt učitele, dvě černé kuchyně nebo kabinet přírodnin. A právě kabinet je vybaven velmi atraktivními exponáty, lidé v něm mohou obdivovat fyzikální přístroje, mineralogickou sbírku či vycpanou faunu – například mořské tvory, krodýla i ptáky. Asi nejnámějšší exponát je pak dvouhlavé tele.

ŽIDOVSKÉ PAMÁTKY

Návštěvníci si v Polné mohou projít i pozoruhodnou židovskou čtvrť. Ghetto, založené po roce 1680, se skládá ze 32 domů rozložených kolem dvou náměstí, a dominuje mu synagoga z roku 1683.



SYMBOLICKÝ HROB MÍSTO V LESE BŘEZINA U POLNÉ, KDE MĚLA BÝT ZAVRAŽDĚNA ROKU 1899 ANEŽKA HRŮZOVÁ, JE MOŽNÉ NAVŠTÍVIT INDIVIDUÁLNĚ, ČI S PRŮVODCEM. SKUTEČNÝ HROB DÍVKY JE NA POLENSKÉM HRBITOVĚ.

DOMINANTA MĚSTA POLENSKÝ ZÁMEK SE TYČÍ NAD RYBNÍKEM PEKLO. V AREÁLU PAMÁTKY SÍDLÍ MIMO JINÉ MĚSTSKÉ MUZEUM, KTERÉ OD DUBNA DO KONCE ŘÍJNA NABÍZÍ ZÁJEMCŮM HNED NĚKOLIK PROHLÍDKOVÝCH OKRUHŮ.



v areálu budou i další novinky

Od dubna do října je otevřeno Regionální židovské muzeum. Zájemci tam mají možnost prohlídky synagogy i rabínského domu, kde se seznámí s místními židovskými dějinami, včetně příběhu Leopolda Hilsnera. Ten byl obviněn a souzen za spáchání údajné rituální vraždy Anežky Hřůzové právě v Polně.

Zájemci mohou na objednání zamířit i na prodlouženou prohlídkovou trasu k symbolickému hrobu Anežky Hřůzové v lese Březina. Do lesa, kde je na stromě tabulka s nápisem vysvětlujícím, co se tu mělo roku 1899 stát, lze zajít i individuálně. Samotný hrob Anežky Hřůzové se pak nachází na polenském hřbitově.

OKRUH KOLEM KUKLE A PEKLA

Na své si v bezprostřední blízkosti města přijdou i milovníci přírody. Okolím Polně vedou kromě jiného dvě značené vycházkové trasy. „Obě, Pojmannova i Klementova stezka, jsou velmi oblíbené,“ uvedl Skočdopole.

Trasa Josefa Klementa obkružuje zmíněný rybník Peklo a májí třeba i židovský



SPORT I ZÁBAVA KAŽDÝ ROK SE SNAŽÍ MĚSTO DO OBLÍBĚNÉ OBLASTI U PEKLA PŘIDAT NĚCO NOVÉHO.

hřbitov či úvoz Klešter, cenný pozůstatek staré zemské cesty. Pojmannova stezka zase vede turisty malebnou krajinou okolo rybníků Bor a Kukle. „Kolem rybníka Kukle postavila loni na podzim místní

firma IP izolace zhruba 130 metrů dlouhou dřevěnou stezku s odpočívadlem, lavičkami a rozcestníky, takže zázemí je tam nyní pro obyvatele i turisty opravdu moc pěkné,“ dodal starosta.

INZERCE

9. ročník

MRKVANCOBRANÍ

od 14.30 hod.

POLNÁ | Husovo náměstí

24. 8. 2024

moderují **Jirka a Hela** z rádia

vyhlášení

občerstvení | ochutnávky

LUCIE Tribute

PETR REZEK s kapelou

Mrkvové vaření s **Markétou Hruběšovou**

www.mesto-polna.cz

Zinova vybraná. Údaje www.jakub.ecz

IP Polná

o nejméně chutnější mrkvánek



SOUTĚŽ

Opět podporujeme mladé kuchaře. Nebojte se zapojit a pochlubit se svými výrobky. Pomůžete tak udržet unikátní tradici pečení mrkvánek na Polensku.

Přihlaste se a vyhrajte hodnotné ceny!

1. cena • poukázka 15.000 Kč • nákup
 2. cena • poukázka 10.000 Kč • kuchyňského
 3. cena • poukázka 5.000 Kč • vybavení
- Kategorie do 25 let • nejnovější iPhone

Přihlášky můžete zasílat mailem na adresu: hana.klimova@mu-polna.cz nebo martina.novackova@mu-polna.cz, případně doručte osobně či poštou do středy 21. srpna 2024 na Informační centrum, Husovo nám. 39, 588 13 Polná. V podmínkách je předat dne 24. srpna 2024 v době od 13:00 do 14:00 hod. 20 kusů mrkvanců na Informační centrum. Mrkvance budou anonymně hodnoceny odbornou porotou. Všechny přihlášené vzorky vystavíme ve stánku před radnicí a vyhlášení vítězů soutěže proběhne v rámci odpoledního kulturního programu.

Vyplňte přihlášku: „Soutěž o nejméně chutnější mrkvánek 2024“

Jméno a příjmení

Bydliště

Datum narození Telefon

Podpisem a odevzdáním přihlášky souhlasím se zpracováním a zveřejněním osobních údajů v rámci soutěže.

V dne podpis

Chci, aby moji kolegové chodili do práce rádi,

říká Josef Nevosad, výkonný ředitel společnosti IP Polná

Tři kamarádi začínali v roce 1995 s produktem foukaná minerální izolace a už od začátku jim šlo o dokonalou službu pro zákazníka. Nyní má firma IP Polná, sídlící ve stejnojmenném městě na Vysočině, 165 zaměstnanců a tři divize – Izolace, Revitalizace bytových domů a developerskou divizi Invest. Své služby nabízí lidem napříč celou republikou. Jak říká výkonný ředitel IP Polná Josef Nevosad, společnost pomáhá zákazníkům kvalitně a komfortně bydlet. „Znamená to, že díky službám, které nabízíme, se našim zákazníkům lépe bydlí, šetří peníze za energie a zhodnocuje se jejich majetek.“

Jak byste představil vaši společnost?

Působíme už bezmála 30 let ve stavebnictví, ale nejsme klasická stavební firma. Naši majitelé firmu zakládali s tím, že se chtějí odlišit od stavebních firem a od způsobů, jež v nich panují. Od začátku kladli velký důraz hlavně na perfektní produkt a dokonalou službu, kdy člověk dostane více, než očekával.

Co se pod tím dá představit, dokonalá služba ve stavebnictví?

Od prvního kontaktu přebíráme starosti zákazníka na sebe. Jediné, co musí udělat, je věnovat nám čas, abychom zjistili jeho potřeby a mohli mu nabídnout pro něj nejlepší řešení. Vyřídíme veškeré papírování, povolení, dotace, realizaci, právní úkony atd. Na bytových domech, jejichž celkovými revitalizacemi se jedna z našich divizí zabývá, vzniká pro předsedy SVJ obrovská byrokratická zátěž, když chtějí cokoliv na domě opravit. S námi to tak není.

Kdo jsou vaši zákazníci?

Portfolio našich služeb je širší než před lety, lze říci, že umíme pomoci komukoliv. Ať už jde o majitele rodinných domů, firem, zemědělských objektů. Kdokoliv se potýká s vysokými náklady na vytápění, umíme je snížit. Obyvatelům bytových domů dokážeme pomoci s jakýmkoliv opatřením, ať jde o novou střechu, fasádu, výtahy, ale i kotelnu či fotovoltaickou elektrárnu. Od roku 2015 působíme i na developerském trhu a stavíme rezidenční domy v Praze. Aktuálně máme dokončeno již téměř 400 bytů a v plánu máme v tomto směru velký růst. Našimi zákazníky jsou tedy i ti, kteří hledají nové bydlení ve výjimečném domě.

Máte zaměstnance nejčastěji se stavebním vzděláním?

To není tak úplně pravda. Samozřejmě na



technických pozicích je klíčové stavebně rozumět, ale spousta kolegů k nám přišla z úplně jiných oborů. Praxe a vzdělání pro nás není to hlavní. Věříme, že když má člověk pro práci předpoklady, chuť a energii, všechno ho naučíme.

Jak probíhá takové zaučování ve vaší firmě?

Každý z nováčků nastoupí do naší firemní Akademie, což je zhruba čtyři týdny trvající cyklus tréninků a seznamování se s novým prostředím a novými kolegy. Jsou tady technická i osobnostní školení, v kanceláři i v terénu. Vždy je to ušité na míru dané pozici. I po ukončení Akademie a předání nováčka do jeho týmu jsou mu k ruce kolegové, na které se může kdykoliv obrátit. Rozvoj všech spolupracovníků je pro nás obecně klíčová záležitost. Už druhý rok po sobě například kolegové z divize Revitalizace bytových domů absolvovali asi čtyřicetihodinové technické školení v prostorách havlíčkovobrodské stavební školy se zaměřením na nové trendy a aktuální normy ve stavebních konstrukcích.

Nabízíte aktuálně volná pracovní místa?

Za poslední dva roky jsme zdvojnásobili objem toho, co děláme, a to ve všech divizích. Vytváříme nové produkty, máme nové oddělení technologií, zaměřené na fotovoltaické elektrárny pro bytové domy. S tím se ruku v ruce nabaluje potřeba nových lidí. Takže aktuálně hledáme kolegy na obchodní i technické pozice. Konkrétně obchodníky, kteří jsou tváří naší firmy při komunikaci se zákazníky, nové kolegy pro přípravu stavebních zakázek, projektanty elektro, posilujeme IT oddělení a doplňujeme nový tým technologií o projektové manažery. Zároveň pak nabíráme řemeslníky, bez nichž se práce ve stavebnictví neobejde. Věříme, že pro šikovné lidi, kteří mají chuť učit se novým věcem, se u nás místo vždycky najde. Jsme tomu otevření.

Jak se lidem v IP pracuje?

Jsme jedna velká IP rodina a neustále se snažíme toto posilovat. Všichni si tykáme, společně slavíme narozeniny i pracovní úspěchy, scházíme se i mimo zdi kanceláří, třeba při sportovních turnajích. Jezdíme společně za kulturou, v listopadu jsme byli v Praze na orchestru filmové hudby a teď v dubnu na komedii v divadle. Chceme, aby se tu zaměstnanci cítili dobře, aby sem chodili rádi.

Jak se dá zařadit, aby lidé chodili do práce rádi?

Nemáme ambici, aby tady byli raději než doma, to rozhodně ne. (*směje se*) Ale snažíme se udělat si tady příjemné prostředí, kde na sebe nekřičíme, kde si mohou kolegové poseďet v naší firemní kavárně a třeba při pondělní snídani si sdělit zážitky z uplynulého víkendu. Vedeme dialog, kdokoliv může přijít přímo za majiteli, každoročně si necháváme od externí firmy zpracovat průzkum spokojenosti zaměstnanců a jsem nadšený, že z tohoto průzkumu vychází, že patříme mezi nejlepší střední firmy v Česku, které společnost eBRÁNA každoročně hodnotí.

Považujete se stále za rodinnou firmu?

I když už nás je opravdu hodně, děláme všechno pro to, abychom si i nadále udrželi vztahy jako na začátku. Několikrát ročně se sejdeme kompletně celá firma, ať už při příležitosti teambuildingu, nebo závěrečného hodnocení roku. Takhle setkání mám moc rád, protože se s každým kolegou vždy rád potkám a popovídám si s ním.

Jaké máte plány do budoucna?

Být lepší a lepší. Ve všech divizích zažíváme nejúspěšnější roky, neustále se zlepšujeme a rosteme. Teď jsme v období, kdy chceme podporovat nový produkt fotovoltaických elektráren na bytové domy, chystáme se zavést nový produkt týkající se rodinných domů a startujeme další developerské projekty v Praze. Plánujeme výstavbu 750 bytů, do nich by se vešla polovina Polné. (*směje se*) To je pro nás velký úkol. Ve všech třech divizích jsme v situaci, kdy výrazně zvětšujeme svoje realizační kapacity. Chtěli bychom, tak jako dosud, pomáhat v oblastech, které souvisí s moderním bydlením a pomáhají lidem šetřit za energie. Máme plány na další teambuildingy, jež vždy mají určitý přesah a při kterých dokážeme nějak pomoci. Plánujeme celofiremní setkání a všichni se moc těšíme na 3. ročník IP festivalu, který pořádáme pro zaměstnance a jejich partnery už v červnu.

EKO-KOBA, s.r.o.

Váš partner pro sběr a likvidaci odpadu



Na co se nás nejčastěji ptáte?

Do kolika hodin máte v úterý otevřeno?

Naše Provozní doba je:

Pondělí: 7:30-12:00 12:30-16:00

Úterý: 7:30-12:00 12:30-16:00 Pátek: 7:30-12:00 12:30-14:00

Středa: 7:30-12:00 12:30-16:00 Sobota: 9:00-12:00

Čtvrtek: 7:30-12:00 12:30-16:00 Neděle: ZAVŘENO

Sběrný dvůr EKO-KOBA už je v Polné nějaký ten pátek, kdy vlastně byla firma založena?

EKO-KOBA byla založena 1. dubna 2000, příští rok bude tedy na trhu už čtvrt století ☺

Končím v práci v 15:00 hodin, v kolik nepozději mohu dorazit s odpadem?

Posledního zákazníka přijímáme 15 minut před koncem pracovní doby, abychom stihli odpad vyložit.

V případě, že dovezu něco nadměrného, je možnost složení vysokozdvizným vozíkem?

VZV i s šikovným řidičem máme k dispozici, není tedy problém odpad složit.

Mám trvalé bydliště v Polné a aktuálně předělávám dům, vzniklý stavební odpad u Vás mohu zlikvidovat?

Ano, stavební odpad vzniklý při stavebních úpravách domu u nás zlikvidovat můžete, ovšem veškeré stavební odpady si občané města Polná platí sami.

Zdědila jsem byt po babičce a nyní ho vyklízím, je toho větší množství a na káru za auto se mi to nevejde.... Nepřijeli byste si pro to?

Není problém. Nabízíme možnost přistavení kontejneru a následně likvidace odpadu. Jen je potřeba mít odpad v kontejneru rozříděný.

Mám plný vozík směsi odpadů a jsem po operaci ramena, když dorazím sám, pomůže mi někdo s vyříděním a vyházením odpadu?

Ano, samozřejmě. Naši proškolení pracovníci Vám rádi pomohou.

Vykupujete železo, barevné kovy a noviny?

Železo a barevné kovy vykupujeme běžně, nyní vykupujeme i noviny. Aktuální výkupní ceny naleznete na našich webových stránkách www.ekokoba.cz

Mám na chalupě staré skříně a stará dřevěná okna, mohu to u Vás zlikvidovat?

Můžete, ale skříně musí být v demontovaném stavu a okna vysklená.

Jsem fyzická osoba podnikající a potřebovala bych smlouvu o odpadech, je možné ji s Vámi uzavřít?

I tuto službu nabízíme. Zašlete nám seznam odpadů a identifikační údaje o Vaší osobě a následně Vám zašleme návrh smlouvy.

Jsem učitelka v mateřské škole a s dětmi probíráme třídění a ekologii. Mohli bychom se domluvit na nějaké návštěvě?

Určitě. S mateřskými školami spolupracujeme již několik let. Zavolejte nám a domluvíme se na termínu, kdy s dětmi dorazíte a my pro ně vymyslíme zajímavý program.



Chrám má 63 metrů délky

Jako jeden z největších v republice je uváděn barokní kostel Nanebevzetí Panny Marie v centru Polné. Ceněn je i pro svou výzdobu. V posledních třiceti letech se postupně a po částech opravuje.

TEXT A FOTO: TOMÁŠ BLAŽEK

Dominanty Polné jsou v zásadě dvě. Tou první je starší hrad a zámek na ostrohu nad rybníkem Peklo. Ten je však vidět spíše až zblízka.

Mohutnou stavbou, která vyčnívá z centra Polné nad okolní horizont, je však bezesporu děkanský chrám Nanebevzetí Panny Marie. „Půdorysnou dispozicí, objemem v krychlových metrech a celkovým pojetím je tento barokní skvost právem uváděn jako jeden z největších v České republice,“ napsal polenský badatel Jan Prchal.

Jako největší ze čtveřice polenských kostelů byl tento chrám postaven mezi roky 1700 až 1707 podle návrhu Domenica d'Angelioho. Stavbu financoval polenský pán Leopold Ignác z Ditrichštejna, ten však zemřel ještě před dokončením chrámu v roce 1707 a kostel proto nikdy podle původních představ architekta nebyl dostavěn.

Podle odborných názorů chrám patří mezi nejnádherněji vyzdobené církevní stavby v Česku. Vysoce hodnocena je štuková a fresková výzdoba na stěnách, klenbě a stropech chrámu. Chrám je dlouhý 63 metrů, 26 metrů široký a 22 metrů vysoký, jeho věž sahá do výšky 64 metrů. Původní věž shořela v roce 1863, současná věž je z roku 1895.

U kašny vedle schodiště chrámu jsou sochy svatých Petra a Pavla. „Ty měly být spolu s dalšími dvanácti sochami apoštolů, dnes umístěnými na zámeckém mostě ve Žďáře nad Sázavou, původně umístěny na volutách vyčnívajících po obou stranách chrámu nad střechami bočních lodí,“ upozornil Prchal.

V chrámu jsou velké barokní varhany



DOMINANTA POLNÉ MOHUTNÁ STAVBA POLENSKÉHO DĚKANSKÉHO CHRÁMU NANEBEVZETÍ PANNY MARIE JE NEPŘEHLEDNUTELNOU PAMÁTKOU MĚSTA.

od Jana Davida Siebera z roku 1708 a také menší vzácné „literátské“ varhany z konce 16. století.

PRASKLÝ ZVON

V roce 1998 byly pro chrám vysvěceny tři nové zvony – sv. Liguriáš, sv. Stanislav a Panna Maria – zakoupené z výtěžku z farní sbírky. Bohužel třetí jmenovaný a z trojice největší, 820kilogramový zvon praskl a nelze na něj zvonit. Bude opraven? Nebo odlit nový?

„Je to běh na dlouhou trať. Hned jak nastoupí do Polné nový pan děkan, obrátíme se na něj s touto informací. Ten zvon měl vydržet staletí, nikoli 20 let. Příčinu prasknutí neznáme, i když jsem na

to téma vyslechl už několik názorů,“ řekl bývalý tajemník polenské radnice Pavel Novák, který byl neformálním pomocníkem děkana Zdeňka Krčka. Polnou však právě v těchto dnech Krček po 28 letech opouští, nově bude působit ve své domovské obci Bystré u Poličky.

ZPÁTKY NA VĚŽI

Dlouholetá obnova chrámu začala farní sbírkou na zvony, která byla vyhlášena v roce 1996. Po opravě fasády věže, věžních hodin, krovů báně a krytiny kostela byl na vrchol věže v roce 2001 navrácen zrestaurovaný pozlacený kříž a do makovice vloženy měděné tubusy s poselstvím pro příští generacím.

V roce 2002 byly zahájeny restaurátorské práce na interiérech, které byly dokončeny v roce 2007. O rok později byl kostel prohlášen Národní kulturní památkou. Od roku 2012 zde jsou pravidelné návštěvnické prohlídky s možností výstupu na věž. „Konají se každý den, s výjimkou pondělí,“ řekla průvodkyně chrámem Marie Cvečková.

V současnosti se obnova týká restaurování interiérových dveří chrámu. V Polné se mezitím velké opravy přesunuly na menší kostel sv. Kateřiny.

VÝZDOBA INTERIÉR CHRÁMU JE ZDOBEN ŠTUKY UMĚLCŮ Z FLORENCIE. JSOU TAM TAKÉ HROBKÝ ŽEJDLCÍ ČI CÍNOVÁ KŘTITELNICE Z ROKU 1617.



Jednou vyvrtáme díru do světa, zní motto společnosti Artemia

Z dobrého nápadu v „devadesátkách“ v rodinný podnik s jednátřicetiletou tradicí. Tak jednoduše popisuje cestu společnosti Artemia jeden z jednatelů Aleš Milfait mladší. Ten firmu zabývající se vrtáním studní a geotermálních vrtů pro tepelná čerpadla zná od dětských let, protože ji založil jeho otec. A na podnikání nejsou sami, spolu s nimi je ve vedoucí pozici zeť zakladatele Pavel Jaroš. Všichni tři společně tvoří kvalitní tým, který by ale nebyl úspěšný bez podpory nejbližších a kvalitních zaměstnanců.

Vaše firma je čistě rodinná?

Přesně tak. Firmu založil můj otec Aleš Milfait v roce 1993. Začínal úplně od nuly a vše se učil sám. Několikrát mi říkal, že tenkrát neměl velké ambice a netušil, že se podnik takhle rozroste. *(usmívá se)* V roce 2007 k nám přišel můj švagr Pavel Jaroš. Já jsem ve firmě vyrostl, trávil jsem tam veškeré brigády, a tak jsem s ní tak nějak srostl. Proto bylo přirozené, že jsem po škole v roce 2010 do firmy vstoupil také.

Děláte hlavně vrtání studní?

Vrtání studní bylo od začátku hlavním předmětem podnikání. Zhruba od roku 2006 jsme rozšířili portfolio nabízených služeb o vrtání geotermálních vrtů pro vytápění tepelnými čerpadly země/voda *(teplu se odebírá z horninového prostředí a následně odevzdává topné vodě – pozn. red.)* a dnes v těchto odvětvích nabízíme kompletní služby včetně projekční činnosti a legislativní podpory. Také jsme se v roce 2018 stali majiteli firmy REFIT95, která zajišťuje opravárenský servis nákladních a užitkových aut, to nám v našem podnikání výrazně pomáhá.

Co vás na práci nejvíce těší? A jaká jsou naopak úskalí?

Nejvíce mě baví rozmanitost, velká odbornost, osvěta v obnovitelných zdrojích a dělat z tvrdého a špinavého řemesla něco výjimečného. Nejsložitější je asi jako v každém podnikání mít dostatek kvalitních a loajálních kolegů. Nám se toto ale zatím daří. *(usmívá se)*

Jak je vaše pozice náročná, popíšete váš běžný den? Stiháte relaxovat?

Já si pořád myslím, že platí pravidlo „Jaké si to uděláš, takové to máš“. Já to mám zatím tak, že jsem velice vytížený. Rozvoj firmy si to vyžaduje a mě to baví,



TŘI ŠÉFOVÉ SPOLEČNOST ARTEMIA ŘÍDÍ JEDNATELÉ (ZLEVA) PAVEL JAROŠ, ZAKLADATEL ALEŠ MILFAIT STARŠÍ A JEHO SYN, KTERÝ NOSÍ STEJNÉ JMÉNO.

takže bývám pravidelně od půl šesté ráno na nohách a domů k rodině se vracím, jak mi to práce dovolí. Většinou to nebývá dříve než v šest večer a i tak bývám často na telefonu nebo e-mailu. Relaxuji se svojí rodinou, které se snažím věnovat veškerý čas o víkendech. Mám skvělou ženu a dva zdravé kluky, ti jsou pro mě hnacím motorem.

Vaše společnost má v Polně dlouholetou tradici, jaké byly vaše začátky a co se za dobu vašeho působení na trhu změnilo?

Jaké byly začátky, by nejlépe popsal můj otec, ale z vyprávění vím, že to nebylo nic lehkého. Těžká finanční situace, nejistota, zášť lidí, spousta podrazů a omezené technické možnosti. Změnila se doba, její tempo, náročnost, požadavky, ale i možnosti. Snažíme se o zákazníka postarat komplexně a ušetřit mu čas, protože to je dnes ta nejdražší komodita.

Jak člověk pozná, že má vhodný pozemek na vyvrtání studny?

V ideálním případě si nechá zpracovat nezávislý hydrogeologický posudek, který by měl na základě dostupných informací a zkušeností hydrogeologa říct, jestli jde o vhodný pozemek. Nejpresnější variantou ale stále zůstává samotný průzkumný vrt. A to je jedna

z mnoha věcí, jež zákazníkům umíme nabídnout.

Pracují u vás převážně lidé z Polně?

I přesto, že už dnes zaměstnáváme něco málo přes čtyřicet lidí, tak je převážná většina z Polně a jejího blízkého okolí, ale máme jednoho kolegu i z Prahy. To je shodou náhod můj bratranec, takže jsme opravdu rodinná firma. *(usmívá se)*

Kromě zaměstnávání místních lidí se zapojujete i do zdejšího kulturního života a podporujete například různé kulturní akce.

Ano, snažíme se podporovat vše, co nám dává smysl, protože v této rychlé době je potřeba si vážit každého, kdo se rozhodne dělat něco pro druhé. Konkrétně jde například o Polenský Pekelnák Race nebo Koncerty u jezu. Také podporujeme různé nadační programy, aby naše práce měla hlubší dosah.

Co dalšího s vaší společností plánujete?

Vždycky jsem říkal, že chci, aby Artemia byla jedničkou na trhu ve svém oboru, takže se neustále snažíme pracovat tak, aby to naši zákazníci poznali. Zároveň dělám vše pro to, abychom stále byli kvalitním zaměstnavatelem a spolehlivým obchodním partnerem.

Myslíme na budoucnost příštích generací

Příběh, který se začal psát před více jak 30 lety, vznikl na základě pracovních zkušeností, obchodního talentu a vizí zakladatele společnosti MIVOKOR, pana Miloslava Vomely.

Původním záměrem společnosti MIVOKOR byla servisní činnost nízkotlakých a středotlakých průmyslových kotelen, následně jejich revize a kontrola, včetně jejich provozování.

S rostoucím počtem zaměstnanců a potřebou řešení jejich pracovního vytížení v mimosezonním období zasel semínko dalšího rozvoje firmy výrobou nábytkového kování, průmyslových drátěných košů a výčepního zařízení, čemuž se společnost stále věnuje.

V týmu s více jak 60 zaměstnanci rodinná firma dnes podniká ve třech vlastních provozovnách v Polné a v Lukách nad Jihlavou. Společnost aktuálně vede syn zakladatele, pan Miloš Vomela, a společně se svými kolegy se věnuje vývoji a výrobě nových výrobků, které se dodávají jak na tuzemské, tak i zahraniční trhy.

Společnost se zaměřuje na čtyři hlavní výrobní programy:

- výrobu drátěného programu pro nábytek a interiér a chladicích vitrín pro potravinářství
- zakázkovou výrobu a vývoj drátěných průmyslových košů určených pro prací procesy a automatizaci, které firma dodává například pro společnosti BOSCH, VALEO, CONTINENTAL, LIEBHERR, ŠKODA AUTO a další...
- výrobu výčepní techniky určené pro pivovary, nábytek pro venkovní zahrádky, například pro Plzeňský Prazdroj.
- výrobu a vývoj kotlů na spalování dřev-

ní biomasy, které vyrábí společnost pod značkou GREENTECH CS

Právě zmíněné kotle na dřevní hmotu bychom vám rádi představili.

S výrobu moderních kotlů na spalování dřevní biomasy společnost začala před osmi lety. Cílem bylo vyvinout, odzkoušet a na trh dodávat technické řešení, které bude ekonomické, jednoznačně ekologické a technicky přizpůsob-

**„PRO NAŠE KOTLE
JE SAMOZŘEJMOSTÍ
VYSOKÁ ÚČINNOST
A PLNĚNÍ EMISNÍCH LIMITŮ.“**

bitelné podle potřeb a požadavků zákazníka. Vytvořili jsme tak vlastní značku kotlů GREENTECH CS.

Pro naše kotle je samozřejmostí vysoká účinnost a plnění emisních limitů. Všechna dodávaná zařízení máme certifikována v nejvyšší možné emisní třídě 5. Kotle splňují ty nejpřísnější podmínky účinnosti, ekodesign s minimálními dopady na životní prostředí při spalování dřevní štěpky třídy B1 a B2. Kotle byly podrobeny zkouškám a testům akreditovanou laboratoří – SZU Brno.

Zařízení je určeno pro různé dřevařské provozy, teplárny, vytápění budov měst a obcí i výtopny různých průmyslových objektů.

Kotle a kontejnerové kotelny dodáváme s výkonem od 200 KW do 4 MW. Dokážeme tedy nabídnout řešení jak pro malého výrobce zpracovávajícího dřevo, tak i zakázky pro střední výrobní společnosti nebo velké projekty s potřebou vysokého objemu tepla. Zařízení máme modifikováno jako výrobek určený do zděné kotelny nebo jako mobilní zdroj tepla.

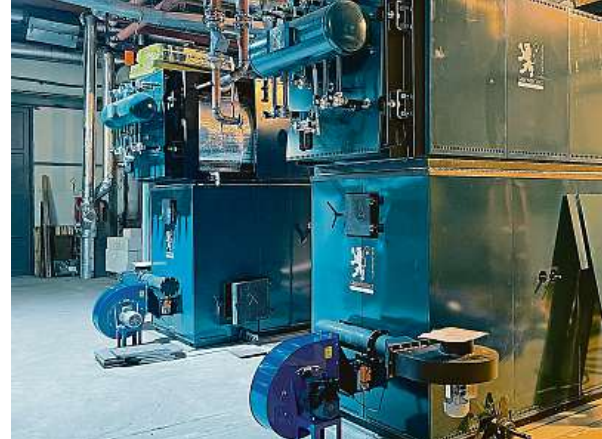
JAK TAKOVÁ KOTELNA VZNIKNE A CO JE NA TOM TAK SLOŽITÉHO?

Pro nás je vždy na prvním místě zadání. Jakým materiálem se v kotli bude topit, jaké máme místo a k čemu je kotel určený. Ze složitých zadání se snažíme vytvářet účinná a jednoduchá řešení. Zařízení navrhujeme od A do Z.

Kotle GREENTECH CS umožňují spalovat různé druhy materiálů, jako například dřevní suchou, vlhkou nebo dokonce i mokrou štěpku, dále pilinu, lesní štěpku nebo kůru a jejich vzájemné kombinace. Vzhledem ke skutečnosti, že se v posledních letech výrazně změnil pohled na tyto materiály a z bezvýznamného „odpadu“ se postupně stala zajímavá a významná komodita, z ekonomických důvodů narůstají požadavky našich zákazníků na sníženou kvalitu paliva. A právě proto dnes dokážeme v našich kotlích bez dopadu na ekologii spalovat materiál, který svojí kvalitou patří mezi „podřadné“. V podstatě se jedná o nejhorší materiál, který je na trhu dostupný (budoucnost spalování ovšem není jen ve spalování dřevní štěpky, ale především ve spalování sušených a lisovaných kalů pocházejících z čistíček odpadních vod). Spalování biomasy není jen likvidace nezpracovatelného dřevního odpadu, ale také ekonomicky výhodné řešení pro výrobu tepla. Z nám dostupných měřených výsledků víme, že výroba tepla z dřevní hmoty je až 3x levnější než výroba tepla z plynu.

Podle kvality a velikosti dopravujeme palivo prostřednictvím dopravních cest – redlerovým dopravníkem nebo šneky do kotle, ve kterém dochází k jeho řízenému spalování. Všechny kotle jsou vybaveny třízónovým, pohyblivým roštem, na kterém dochází k postupnému prohořívání a spalování paliva při teplotě cca 900 °C. Systém tohoto spalování – stejně jako doprava materiálu – je řízený naším vlastním unikátním řídicím systémem, do kterého mají zákazníci přístup z mobilního telefonu, tabletu nebo počítače.





JEDNOTKA KERAMICKÉHO SPALINOVÉHO FILTRU PRO KOTLE S VYSOKÝM VÝKONEM SE POUŽÍVÁ ZAPOJENÍ VÍCE JEDNOTEK DO BATERIÍ.

Na elektronický řídicí systém kotle je následně napojen hydraulický systém vytápění objektů a v nich umístěných technologií. Tento systém dokážeme rozšiřovat o měření a následné regulace vytápěných okruhů a případně jej napojit na další zdroje tepla. Současně však kotel vytváří spaliny, které jsou odváděny přes cyklonový odlučovač tuhých částic nebo elektrostatický filtr do komínového tělesa. Na spalinové cestě může být umístěný filtr TZL, který zachytí případné nespálené částice a prach vznikající při spalování, které se nepodařilo zachytit předchozím filtračním zařízením.

Naším cílem bylo a je vytvořit a inovovat zařízení, která pracují s obnovitelnými přírodními zdroji, a tímto přístupem co nejméně zatěžovat životní prostředí. Řídíme se heslem „Myslíme na budoucnost příštích generací“.

INFORMACE O NĚKTERÝCH NAŠICH REALIZACÍCH:

Poslední naší realizací, která byla dokončena v měsíci dubnu 2024, byla dodávka dvou kotlů pro společnost Novoměstská teplárenská a. s., která se stará o vytápění sídliště, bazénu a veřejných budov města v Novém Městě na Moravě. Tato společnost dosud používala jako topné médium výhradně plyn. Při stále nepříznivých cenách plynu na českém trhu byla výroba 1 GJ tepla poměrně proměnlivá a drahá. Z tohoto důvodu majitel přistoupil k inves-

ti do nového zařízení, kde kladl důraz na ekonomiku provozu a především na jeho ekologičnost.

Námi dodané zařízení prokázalo, že dokáže z dřevní štěpky, kterou pro NMT dodává společnost Kinský Žďár a. s. a další dřevozpracující společnosti, vyrábět teplo za třetinovou nákladu proti stávající výrobě tepla z plynu.

Vestavba technologie do stávající plynové kotelny uprostřed města byla provedena citlivě a vzhledem k zajištění plynulého dovozu štěpky z externí skládky nijak neomezila stávající provoz sousedního bazénu či sídliště ani nezatížila okolí hlukem nebo emisemi.

Další naší realizací byla dodávka zdroje tepla pro společnost Farma Kožichovice u Třebíče. Farma je největším pěstitelům rajčat v ČR, současně také velkým zpracovatelem plynu a dodavatelem tepla pro

„NAŠÍM CÍLEM BYLO A JE VYTVORIT A INOVOVAT ZAŘÍZENÍ, KTERÁ PRACUJÍ S OBNOVITELNÝMI PŘÍRODNÍMI ZDROJI, A TÍMTO PŘÍSTUPEM CO NEJMÉNĚ ZATĚŽOVAT ŽIVOTNÍ PROSTŘEDÍ.“

část Třebíče a přilehlých firem. Pro tuto společnost jsme dodali kontejnerovou kotelnu, která byla umístěna do prostorů v blízkosti stávajícího energocentra. Vzhledem ke kontejnerové technologii nebylo nutné vytvářet jakoukoliv novou stavbu. Zařízení je také možné kdykoliv demontovat, případně přesunout na jiné místo.

Tento moderní způsob dodávky kotelny vč. skládky paliva v kontejneru nabízí obcím, společenstvím bytových domů a firmám možnost vyřešit potřeby kotelny v místech, kde původně s kotelnou nebylo počítáno, nebo v místech, kde jsou stavby technicky omezeny.

Poslední kotelnu, kterou bychom rádi představili, byla dodávka 2,5 MW kotle pro společnost KATR Dlouhá Ves u Rýmařova. Tato firma má velké požadavky na spotřebu tepla a ve svých provozech se snaží z dřevní hmoty vytěžit maximum. Palivem je především zetlelá kůra, která byla pro firmu pravidelným odpadem.

Pokud vás uvedené informace zaujaly a máte zájem se dozvědět více, obraťte se na nás s dotazy. Požadavek, který se může zdát složitý a nereálný, má mnohdy své jednoduché řešení. Naši technici jsou připraveni vaše nápady zpracovat a být nápomocni při plánování vaší realizace.

www.mivokor.cz; www.greentechcs.cz

Tel.: +420 567 571 020-21, +420 606 734 564

Firma Strom-Speci ošetřovala s

Novým trendem je modro-zelená infrastruktura, zlepšuje hospodaření s vodou, říká jednatel firmy Strom-Speci Miroslav Vacek.

Hradní nádvoří a Husovo náměstí v Polné nebo třeba jihlavská Kaskáda. To jsou místa, kde můžete vidět práci polenské společnosti Strom-Speci zabývající se údržbou zeleně. „Nejvzdálenější místo, kde lze spatřit výsledek naší práce, je česká ambasáda v Pekingu. Zde v rámci subdodávky naši pracovníci provedli ošetření stromů a připravili návrh sadových úprav,“ podotýká s úsměvem jednatel Strom-Speci Miroslav Vacek.

Vaše společnost se zabývá zejména údržbou zeleně, co to všechno obnáší?

Údržba zeleně je činnost velmi širokého záběru. V základu se dá rozdělit na údržbu travnatých ploch, trvalkových záhonů, keřů a keřových skupin a údržbu stromů. Údržba je ale jen jedna část z činnosti naší firmy. To nejdůležitější, co našim zákazníkům nabízíme, je komplexnost. Zajišťujeme veškerou činnost, která se zelení souvisí – od zpracování projektové dokumentace přes zakládání nebo rekonstrukce zeleně, následnou údržbu, ošetřování stromů, kácení stromů včetně rizikového, odstranění pařezů až po poradenskou činnost, odborné posudky a tak podobně. Máme to postavené tak, aby zákazník, který řeší zezeň, dokázal vše zajistit jedním telefonátem. A co že taková práce obnáší? Vyžaduje především vztah k práci s živým materiálem a chuť pracovat venku téměř v jakémkoliv počasí kromě extrémů. Neméně důležitý je také zájem neustále se vzdělávat, rozšiřovat si znalosti a dovednosti. V závislosti na funkci ve firmě jsou odborně školeni všichni naši zaměstnanci. Také je nutné neustále modernizovat

strojové vybavení. Pokrok přináší nové technické možnosti, takže je pořád co se učit.

Kde všude už lidé mohli vidět vámi udržovaná prostranství?

Určitě bych to rozdělil na dvě skupiny, a to na plochy, prostranství, jež jsme zakládali, zpravidla i s projektovou přípravou, a nadále je udržujeme. A pak na plochy, které jsme založili, ale majitel, většinou obec, si je udržuje sám. Na prvním místě určitě uvedu město Polná. Jako polenský občan a patriot jsem velmi rád, že můžeme o zezeň v Polné pečovat a ovlivňovat její podobu. Naši práci zde můžete vidět třeba na hradním nádvoří, Husově náměstí, Sezimově náměstí, Palackého sídlišti, u autobusového nádraží a hasičárny, na hřbitově

„SVOU PRÁCI MÁM RÁD JAKO CELEK. PŮVODNĚ JSEM LESÁK, A TAK NEUSTÁLÝ POHYB A ŘEŠENÍ VĚCÍ V TERÉNU KE MNĚ PATŘÍ.“

a na mnoha dalších místech. Dále se můžete s naší prací setkat v okolních i vzdálených obcích, jako je Dobroutov, Dobronín, Janovice, Šlapanov, Štoky, Arnolec, Zhoř, Nadějov, Otín, Malá Losenice, Nížkov-Buková, Strítěž, Hněvkovice, Rušinov, Kozlany, Koněšín, Višňové, Hruškovy Dvory-sídliště, jihlavská Kaskáda a mnoho dalších. Také jsou výsledky naší práce



vidět v prostorech některých firem na Vysočině a samozřejmě v soukromých prostorech a zahradách. Pro zajímavost, nejvzdálenější místo, kde lze spatřit výsledek naší práce, je česká ambasáda v Pekingu. Zde v rámci subdodávky naši pracovníci provedli ošetření stromů a připravili návrh sadových úprav.

Zabýváte se i udržováním soukromých zahrad, co poradíte běžnému uživateli zahrady, aby měl její údržbu co nejjednodušší a zároveň nejefektivnější?

V soukromých zahradách provádíme údržbu v rozsahu dohodnutém s majitelem. Vždy je přístup individuální, mnohý majitel si rád některé práce udělá sám, běžný je například relax při sekání trávy. Pokud bych měl majitelům zahrad poradit, jak si údržbu co nejvíce zjednodušit, tak určitě tím, že zahradní prvky spojí v celky. Jinak řečeno, mít v travnatých plochách co nejméně věcí na obskání. Tím myslím keřky, stromky, sušák, prvky zahradního nábytku a podobně.



stromy i na ambasádě v Pekingu



„URČITĚ BYCH DOPORUČIL NECHAT SI ZPRACOVAT NÁVRH. STOJÍ SICE NĚJAKÉ PENÍZE, ALE POZDĚJŠÍ PŘEDĚLÁVKY NEDOMYŠLENÉ KOMPOZICE JSOU VŽDY DRAŽŠÍ.“

Pro zajímavost: černá střecha se ohřívá na více než sedmdesát stupňů Celsia, zelená pak maximálně na třicet. A pokud je na ploché střeše umístěná fotovoltaika, má díky výše zmíněnému faktu až o 15 procent vyšší výkon. Dále se díky tomuto řešení zvyšuje životnost střešní hydroizolace, protože chrání před UV zářením a také umožňuje větší zastavěnost plochy.

Co vy sám máte na své práci nejraději? Je něco, co vás ještě dokáže při kontaktu se zákazníky překvapit?

Svou práci mám rád jako celek. Původně jsem lesák, a tak neustálý pohyb a řešení věcí v terénu ke mně patří. Stejně tak láska ke stromům a celkově ke všemu živému. A také mám rád podnikání – jako životní styl se vším, co k němu patří. Takže i když občas brblám, ve skutečnosti je má práce i mé hobby. A jestli mě při jednání se zákazníky dokáže něco překvapit? Zpravidla jedná se starosty nebo zástupci obcí, takže se občas podivuji neobvyklým, někdy až vtipným požadavkům občanů. Co mě nepřekvapí, ale spíš dovede trochu zklamat, je přístup zákazníka, který viditelně nemá k zeleni a přírodě vztah a vše, čemu nerozumí, je „hnusný“ a musí se zahubit. Naštěstí je takových minimum.

Jaké máte se společností plány do budoucna?

V současnosti rozšiřujeme nabídku o výše uvedené trendy modro-zelené infrastruktury, především zelené střechy. V minulosti jsme už nějaké realizovali, ale v té době jsme si všechny technické prvky museli sami vytvořit nebo upravit. Dnes s vývojem trendu lze používat profi prvky vyrobené přímo k těmto účelům, takže jsme se rozhodli tuto nabídku využít a rozšířit takto naše služby. S rozšířením činnosti budeme muset také navýšit počet pracovníků. V současnosti se nám podařilo vytvořit skvělý tým lidí s opravdu dobrými vztahy. Jsem za to moc rád a považuji to za velmi důležité. Přál bych si, aby se k nám přidali další sympatičtí kolegové, se vztahem k oboru, technicky nebo obchodně zdatní.

Dále je vhodné, aby byl tvar travnatých ploch takový, aby netvořil těžko posekatelná zákoutí. Hodí se také výsadba a technické prvky sloučit do záhonových a zpevněných ploch. A pokud se někdo chystá na rekonstrukci nebo založení nové zahrady, určitě bych mu doporučil nechat si zpracovat návrh. Stojí sice nějaké peníze, ale pozdější předělávky nedomyšlené kompozice jsou vždy dražší.

Vaše firma má dlouholetou tradici, vznikla v roce 2005, jak se za tu dobu změnil preference vašich zákazníků?

Co se týče názoru na estetiku, vyvíjí se názor s trendem. Druhá skladba se snaží přiblížit té původní pro dané místo, výsadby se tvoří volně, vzdušné, pokud možno přirozených tvarů. Za co jsem ale hodně rád, je měnící se názor na hospodaření s vodou. Před lety byl silný trend závlahových systémů bez ohledu na zdroj vody. Lidově řečeno, ať je trávník celoročně zelený, ať to stojí, co to stojí, a ať to stříká ve dne, aby sousedi viděli, co mám.

Dnes už se názor hodně mění k lepšímu. Zdrojem bývají retenční nádrže s dešťovou vodou, zavlažování pouze důležitých míst, a to večer, aby se voda co nejvíce vsákla. Novým trendem je budování takzvané modro-zelené infrastruktury, především v městské zeleni, ale i třeba ve větších areálech či zahradách.

Co si člověk může představit pod pojmem modro-zelená infrastruktura?

Jedná se o urbanistické řešení zachytávání dešťové vody či její čištění, případně vsakování, v harmonii se zelení. Jde o širší záběr možností, z nichž zajímavější jsou například dešťové záhony nebo zasakovací průlehy. Do modro-zelené infrastruktury patří také zelené střechy a zelené fasády. Sice se nejedná o úplnou novinku, ale za zajímavost stojí několik dalších důvodů, proč kromě estetiky, zachytávání a čištění vody a lepšího mikroklimatu o něčem takovém uvažovat. Například pro lepší izolační schopnosti před chladem či výrazně lepší izolaci před horkem.

Spojení umění a přírody s exkluzivními mechovými obrazy



Lucie Bastlová alias LUCY MOSS spojuje uměleckou kreativitu s krásou přírody vytvářením mechových obrazů. Každý kousek je pečlivě vyroben, aby do vašeho prostoru vnášel jedinečnou harmonii a estetiku. Můžete objevit neopakovatelný dotek přírody ve formě originálních uměleckých děl z Vysočiny.

Mechové obrazy mají mnoho výhod:

Údržba: Nevyžadují žádnou péči nebo zavlažování, což je ideální pro ty, kteří chtějí přidat do svého domova přírodní prvky bez starostí o údržbu.

Akustika: Díky své absorpční povaze pomáhají mechové obrazy snižovat ozvěnu v místnosti, což přispívá k lepší akustice prostoru.

Estetika: Přinášejí do prostoru přírodní

a organický vzhled, který dodává pocit klidu a pohody.

Pokud jde o údržbu, obrazy jsou velmi nenáročné. Stačí je občas jemně oprášit, aby zůstaly čisté a svěží. Mech má anti-

statické vlastnosti, takže budete spíše častěji opravovat rám než mech. Díky své přírodní odolnosti si zachovávají svou krásu po dlouhou dobu.

Čeho se vyvarovat, aby zůstal mech svěží a nepoškozený?

Ideální vlhkost pro mech je 40–60 %, což je běžná vlhkost v bytě. Rozhodně mechový obraz nerosit a nezalévat. Mohl by začít tvořit plísně. Mech zvládá teploty 5–30 °C, ale ideální je se držet běžné poko-

jové teploty 20–28 °C. Není odolný vůči UV záření a vadí mu jakékoliv zdroj tepla (radiátory, krby, přímé sluneční světlo, ale i osvětlení vyzařující teplo). Poté začne vysychat a měnit svoji barvu.

Co dělá mechové obrazy tak jedinečnými? Každý z nich tvořen ručně bez jakékoliv šablony. Každý kousek má svou vlastní osobnost a je vytvořen s ohledem na přírodu a pocitově. Některé trvají i několik týdnů, dokud s nimi nejsem spokojená a necitím: Ano, to je ono!

Díky dlouhé životnosti stabilizovaného mechu, která je 7–10 let, jsou tyto obrazy a dekorace skvělým designovým kouskem vašeho domova. Nejenže skvěle oživí daný prostor, ať už jídelnu, obývací či ložnici, ale také příjemně uklidní.

www.lucymoss.cz



INZERCE

www.mpolna.cz

Sýry z mlékárny Polná Zdraví, které chutná!



S Vysočinou, s Jihlavou je firma Jihlavan spjatá už rovných 72 let. V současnosti se primárně zaměřujeme na oblast vývoje, výroby a servis letadlových hydraulických, pneumatických a elektromechanických přístrojů, včetně kol a brzd. Kromě strojírenské výroby jsou naší silnou stránkou i nedestruktivní testy, povrchové úpravy a schopnost své výrobky testovat, aby splnily přísné podmínky, které jsou v letectví vyžadovány.

JAK ZÍSKÁVÁME NOVÉ ZAMĚSTNANCE?

V současnosti se více zaměřujeme na prezentaci naší firmy v regionu, ať už tištěnou reklamou, nebo na sociálních sítích. Připravujeme také Náborový den přímo u nás ve firmě, aby se potenciální zaměstnanci mohli přijít podívat, jak by se jim u nás líbilo, a informovat se o nabízených pozicích. Novým zaměstnancům poskytujeme také náborové příspěvky.

CO DALŠÍHO MŮŽEME NABÍDNOUT?

Naši zaměstnanci ve výrobě pracují v 90 % pouze na ranní a odpolední směny a především mají volné víkendy, což jim lépe umožňuje skloubit svůj pracovní a osobní život. Ve všech firmách

Jihlavan roste a hledá nové zaměstnance



nebývá pravidlem každoroční navyšování mezd. V Jihlavanu jsme navýšili v loňském roce mzdy o 8 % a letos v průměru o 7 %. V neposlední řadě je potřeba zmínit, že prostředí Jihlavanu je velmi klidné a přátelské, což je také velké plus.

NA JAKÉ POZICE AKTUÁLNĚ HLEDÁME ZAMĚSTNANCE?

Volných míst máme několik, hledáme především zaměstnance do výroby, jako jsou programátor CNC, brusič, nástrojař,

soustružník, ale potřebujeme také odborné technické pozice nebo třeba nákupčí.

Všechny pozice uchazeči najdou na stránkách www.jihlavan.cz/cs/kariera.

JAKÉ NABÍZÍME BENEFITY?

V loňském roce jsme výrazně navýšili odměny na pracovní a životní jubilea, jako formu poděkování zaměstnancům za práci. Od letošního ledna máme novou mzdovou směrnicí, kde zaměstnancům umožňujeme podílet se více na výsledcích firmy. Stručně řečeno, pokud se splní cíle nebo zaměstnanec pomůže k mimořádnému výsledku, chceme ho za to odměnit. Samozřejmostí jsou benefity jako příspěvek na penzijní připojištění, dotované závodní stravování, pět týdnů dovolené, nebo pracovní doba 37,5 hodiny týdně.

Na nové zaměstnance se těšíme na **Náborovém dni 30. května 2024 v prostorách Jihlavanu.**

INZERCE

BEST5

Firma BESTIVE Ždírec přijímá objednávky pro rok 2024 na výměnu nevyhovujících kotlů na tuhá paliva za ekologické kotle 5. třídy (od 9 kW - ruční příkládání) na uhlí, dřevo, pelety, zn. VIAFLAMES, DEFRO, ATMOS, BOSCH a další.

KONTAKT: Bestfive s.r.o., Ždírec 156, Polná, e-mail: bestfivesro@seznam.cz | tel.: 725 102 447

KONEC KOTLŮ 1. - 2. TŘ. DO 1. 9. 2024!!!

VÝHODNÉ
SMLUVNÍ CENY



BEST5

Firma BESTIVE Ždírec nabízí přepravu vozidel, traktorů, bagrů, LKT a jiných zemědělských a lesnických strojů a nákladů do 16 t.

VÝHODNÉ
SMLUVNÍ CENY



KONTAKT: Bestfive s.r.o., Ždírec 156, Polná, e-mail: bestfivesro@seznam.cz | tel.: 725 102 447

Válka a pivovar. Kulisy roků

Letos na jaře uplynulo už 110 let od narození mezinárodně uznávaného spisovatele Bohumila Hrabala, který prožil část svého života v polenském pivovaru a jeho okolí.

TEXT: RADEK LAUDIN

FOTO: ARCHIV MAFRA

Bohumil Hrabal se narodil v malém domku v brněnských Židenicích. Má tam neobvyklou pamětní desku, která je připevněna nízko nad chodníkem. Spisovatel si přál, aby na desku mohli čurat psi. Mimochodem, jeho rodná Balbínova ulice vede ke hřbitovu, což spisovatel opakovaně připomínal.

Spisovatel měl komplikovanější vstup do života. V Balbínově ulici, kde prožil první část dětství, na něj dohlíželi především prarodiče. Jeho vlastní otec Bohumil

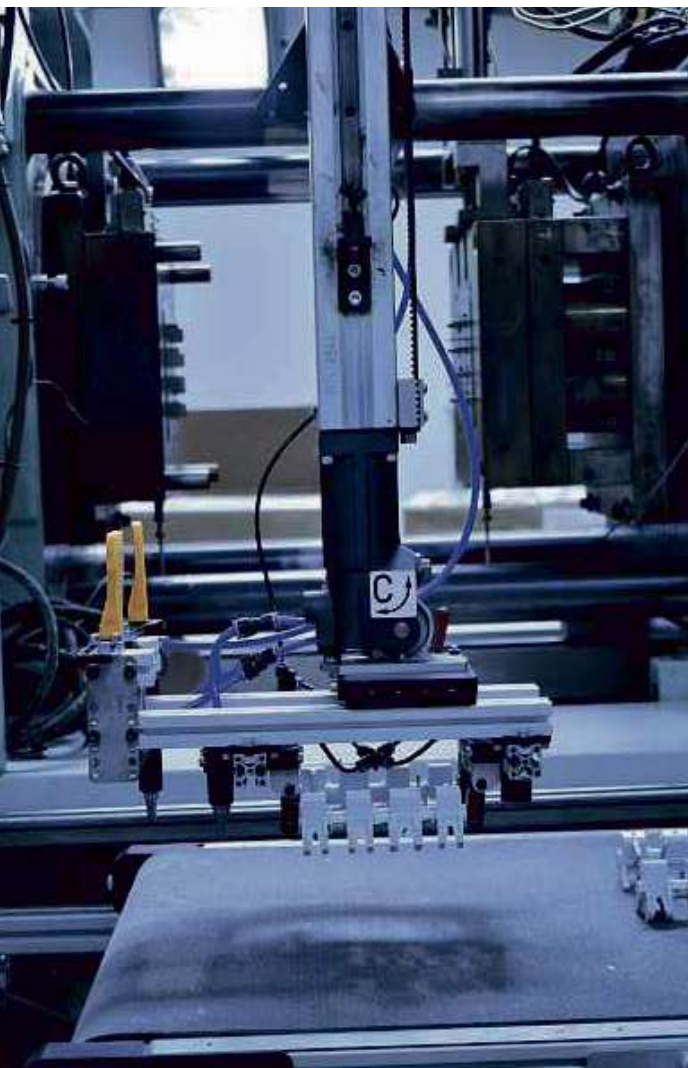


KDE SE PIVO VAŘÍ... PIVOVAR NA ARCHIVNÍ POHLEDNICI. DNES OPĚT SLOUŽÍ VEŘEJNOSTI.

Blecha se k němu neznal. A tak si maminka vzala Františka Hrabala. Kus pivovarského dětství prožil později v Polné. Toto období promítl do svých mezinárodně úspěšných knížek. A to v různých promě-

nách. V době, kdy Hrabal jako dítě přišel do Polné, běžel život ve stínu bojů první světové války. Ve městě se první rodiny dozvídal, že jejich příbuzní padli na frontách. Bylo málo jídla.

INZERCE



ÚDRŽBÁŘ A SEŘIZOVAČ LISŮ A LIŠOVACÍCH FOREM

Náplň práce:

- údržba a seřizování lisů
- výměna forem
- spouštění výroby jednotlivých výrobků
- dohled v průběhu výroby
- čištění a údržba forem
- asistence při nasazování forem na lis
- případně asistence při rozjezdu
- řešení problémů na formě během výroby
- třísměnný provoz VÍKENDY VOLNÉ

Požadujeme:

- PRÁCE VHODNÁ I PRO ABSOLVENTY
- SOU/SŠ technického směru
- týmovou spolupráci
- technické myšlení a manuální zručnost

Nabízíme:

- dvousměnný provoz
- noční 1x za 4-5 týdnů
- zaškolení na obsluhu lisů, školení na vysokozdvizný vozík a další potřebná školení
- nástupní mzda 25.000 až 40.000 Kč dle praxe
- nástupní bonus
- příspěvek na dopravu od 20 km
- 13. plat
- zvýhodněné stravování
- věrnostní odměny
- dobrý rodinný kolektiv
- po zapracování – smlouva na dobu neurčitou

V případě zájmu zašlete životopis a kontakt na sebe na e-mail dolezalova@rodos.cz

Hrabala v Polné

Ženy, děti a starší lidé museli při práci nahrazovat muže, kteří narukovali. V polenském pivovaru dokonce byli nuceni vydat kotel, protože se zabavovaly vzácnější kovy.

Přímá válka se ale Polné vyhnula. Spišovatel proto mohl později konstatovat, že válku poznal jen ve formě front na chleba a mouku, bídy a sklíčenosti.

Hrabalovi rodiče, Maryška a Francin, jejichž role ve filmu Postřižiny zahráli Magda Vášáryová a Jiří Schmitzer, se brali v únoru roku 1916 v polenském děkanském chrámu Nanebevzetí Panny Marie. Ženichovi se prý tak chvěly prsty při navlékání prstýnku, že mu kroužek vypadl a kamsi se zakutálel. Svatebčané i s knězem nejdřív v předklonu a pak i po čtyřech hledali ztracenou cennost. Nakonec našel kroužek ministrant pod kazatelnou. Přitom celá svatba hledala na druhé straně chrámu.

Hrabalovi s malým Bohumilem se v Polné nastěhovali do místnůstky v domě místního pekaře a varhaníka. Koncem roku 1917 získali služební byt



V DIVADLE MALÝ SPISOVATEL U DVEŘÍ V SÁLE U SLOVANA, KDE HRÁLI RODIČE DIVADLO. FOTO JE Z ROKU 1917, PORTRÉT Z ROKU 1919.

v prostorách pivovaru proti škole v Komenského ulici s okny do dvora. K tomuto bytu se spisovatel později často vracel. Prý v něm bylo stále přítmí. A Hrabal přitom tolik miloval slunce.

V dospělosti se vracel do Polné vícekrát. Zřejmě naposledy zavítal do míst svého dětství k pivovaru v roce 1976. Bohužel, občané, které znal, v té době již nežili. Na pivovaru je dnes pamětní deska ve tvaru dna pivního sudu připomínající Hrabalův pobyt.



JAKO V POSTŘIŽINÁCH HRABALOVSKÁ VÝROČÍ SI V POLNÉ PŘIPOMÍNÁJÍ. SOUČÁSTÍ OSLAV JEDNOHO Z NICH BYL I VÝSTUP NA PIVOVARSKÝ KOMÍN.

INZERCE



 **kuchtech**
profesionální technika pro gastronomii



- STUDIE
- PROJEKT
- MONTÁŽ
- SERVIS
- GASTROBAZAR

Prodej a servis

Jsme certifikovanými odborníky na **elektronikou a softwarem řízené zařízení** jako jsou myčky s automatickým posuvem košů, pásové myčky a pásové automaty výrobce **HOBART**, konvektomaty **RETIGO** a **CONVOTHERM**, multifunkční varná technika **FIREX** a další.

- ▶ varná technika
- ▶ konvektomaty
- ▶ myčky
- ▶ chladicí technika
- ▶ technika pro zpracování surovin
- ▶ nerezový nábytek
- ▶ nádobí

Neváhejte nás kontaktovat

 +420 724 919 737

 info@kuchtech.cz

 www.kuchtech.cz

Kuchtech, spol. s r.o. Pod Kalvárií 1228, 58813 Polná, IČO: 07377525 Jan Kleindienst, jednatel společnosti

HOBART

retigo®

CONVOTHERM®

FIREX



HROB KAREL VARHÁNEK SI PŘÁL BÝT POCHOVÁN NA POLENSKÉM HRBITOVĚ SVATÉ KATEŘINY.

Karel Varhánek zažil mimořádný obchodní úspěch

Letos uplynulo 195 let od narození významného podnikatele Karla Varhánka původem z Polné, který se prosadil v mezinárodním měřítku. Na rodiště ve světě nezapomínal.

TEXT: RADEK LAUDIN FOTO: TOMÁŠ BLAŽEK A ARCHIV

Karel Varhánek se narodil 30. ledna 1829 v Polné. Jeho otec tam byl mydlářem a starostou.

Karel se učil kupcem. V osmnácti odešel pracovat jako obchodní příručí do Vídně. Zde si zároveň rozšířil vzdělání a znalosti jazyků v polytechnickém institutu. Následně se stal obchodním cestujícím s působností zejména v Rakousku, Rusku a Turecku. Začal podnikat.

„Svou firmu rozšířil až na šestnáct míst. Z otcovského podílu, což činilo deset tisíc zlatých, založil ve Vídni v roce 1858 lahůdkářský obchod. V roce 1861 otevřel továrnu na výrobu sýrů v Napajedlech a v důsledku velkého odbytu a dobré prosperity pak další dvě – v roce 1864 ve Strážnici a v roce 1870 v Suchdole. Obchod s potravinami pak rozšiřoval zejména do zahraničí; v továrnách produkoval francouzské sýry,“ popsal Jan Prchal v Biografickém slovníku Polenska, kde mapoval významné rodáky.

V několika přístavních městech v Itálii a tehdejší Jugoslávii v následujících letech zprovoznil Varhánek továrny na konzervování ryb, zejména sardinek.



KAREL VARHÁNEK ÚSPĚŠNÉHO RODÁKA SI MĚSTO STÁLE PŘIPOMÍNÁ.

„Velký obchodní úspěch mu umožnil investovat a zakládat další pobočné závody ve Slezsku, Rakousku, Istrii, Haliči, Dalmácii, Hercegovině a Uhersku. V severní Africe vlastnil velkosklady na jižní ovoce a na Jadranu několik rybářských lodí,“ přiblížil Jan Prchal, který je jednatelem Klubu Za historickou Polnou.

V osmdesátých letech 19. století se již o Varhánkovi velmi dobře vědělo v rakousko-uherské monarchii.

„Na potravinářských a průmyslových výstavách ve Vídni, Terstu, Paříži a Londýně obdržel za své výrobky několik diplomů, stříbrných a zlatých medailí. Finančně podporoval vídeňskou českou

menšinu, zejména ve školství a spolkové činnosti. Za zásluhy o rakouský průmysl byl císařem Františkem Josefem I. povýšen do rytířského stavu,“ doplnil Jan Prchal.

S rodným městem byl Varhánek stále v kontaktu. Vedl korespondenci se starostou Antonínem Pittnerem, ve Vídni přijímal jeho návštěvy; sám také Polnou často navštěvoval.

V jeho rodném domě na náměstí v Polné sídlí radnice, jak si Varhánek výslovně přál. Opatrovna pro malé děti, jejíž vznik financoval, sice v někdejší Psí ulici, dnes Varhánkově, už nefunguje, ale dům stojí a slouží místním lidem.

Nechvalně se naopak proslavil synovec továrníka Varhánka Bedřich. V den, kdy se v Polné zrovna svítla opatrovna, 7. července 1884, namířil na svého strýce šestihlavňový revolver.

V době, kdy v Polné Karlu Varhánkovi udělali velkou oslavu, se jeho synovec dozvěděl, že nebude univerzálním dědicem. Pokusil se spáchat na Karla Varhánka atentát. Namířil pistoli, ale kočí Šimek, který měl továrníka vézt kočárem na dráhu do Šicendorfu, dnešního Dobronína, mu srazil ruku.

„Nastal všeobecný zmatek, ale Karel Varhánek se tomu smál,“ popisoval situaci tehdejší polenský starosta a kronikář Antonín Pittner. „Zbraň se podařilo odvrátit a učinit neškodnou,“ dodal.

Sedmadvacetiletý pachatel pravil, že strýce zastřelit nechtěl. To spíš, že by sám sebe zastřelil z omrzelosti životem. Byl také opilý. Když bylo Bedřichovi Varhánkovi sedm let, zemřel mu otec. Po studiích se věnoval kupectví, pak byl odveden na vojnu, po které jej trápily nemoci.

Jeho strýc Karel Varhánek zemřel nakonec až 2. února 1900 ve Vídni.

RODNÝ DŮM V RODNÉM DOMĚ VÝZNAMNÉHO PODNIKATELE NA NÁMĚSTÍ V POLNÉ SÍDLÍ RADNICE, JAK SI VARHÁNEK VÝSLOVNĚ PŘÁL. PŘIPOMÍNÁ TO PAMĚTNÍ DESKA MEZI OKNY.





Od ústní lidové slovesnosti jsme se postupně dostali přes ruční přepisování, knihtisk a psací stroje až k počítačům, tiskárnám a 3D tiskárnám. Vývoj je nevyhnutelný, stejně tak jako naše neustálé držení kroku s dobou. O tom ví i Michal Doubek, který se v Polné zabývá 3D tiskem a laserovým gravírováním. „3D tisk je v dnešní době populární, 3D tiskárnu si už dnes může pořídit každý bez nějakých větších znalostí a neměla by chybět v žádné dílně moderního kutila. To samé se dá říct i o laserových gravírovačkách, které jsou dnes také na vzestupu,“ říká Doubek.

V březnu jste otevřel v Polné novou provozovnu. Co v ní všechno nabízíte?

Provozovna slouží jako showroom, kde máme vystaveno několik vybraných strojů, které prodáváme, např. 3D tiskárny, různé typy laserových gravírovaček a jednu CNC frézku. V prodejně může zákazník tyto stroje vidět i v ostrém provozu. Zároveň na těchto strojích také vyrábíme různé zakázkové výrobky, ať už jde o 3D výtisky, nebo gravírované předměty, a to buď reklamní předměty, jako jsou propisky, flash disky a jiné, nebo třeba dárkové předměty, ke kterým patří otvíráky, placatky, nerezové šperky či dřevěné dekorativní předměty.

Nově máme v nabídce i potisk hrnečků a potisk textilu. Po domluvě jsme schopni potisknout i takový textil, který si zákazník dodá sám, a to již od jednoho kusu. Od července také budeme nabízet kurzy laserového gravírování a časem i kurzy 3D tisku.

Jak by měly kurzy probíhat? Formou workshopů, nebo nějaké x hodinové přednášky či víkendového školení?

Kurzy laserového gravírování, které jsou

3D tisk hýbe nejen světem, ale i Polnou

skoro připravené, mám v plánu pořadat o víkendu, a to jednou měsíčně. Délka kurzu bude přibližně 3 až 4 hodiny, ještě je potřeba doladit program. Kapacita bude maximálně šest účastníků, ale kurzy budou probíhat už od počtu dvou zájemců. Účastníci si nakonec domů odnesou vědomosti a také výrobek, který si na kurzu vytvoří.

Co je vaším hlavním cílem, co by se měli lidé na kurzech naučit?

Kurzy jsou určeny hlavně pro začátečníky, kteří gravírovačku vlastní, ale potřebují trochu pomoci do začátku, nebo pro lidi kteří o nákupu gravírovačky teprve přemýšlejí a chtějí si ověřit, jestli příprava podkladů pro gravírování pro ně nebude moc složitá. Cílem je, aby se naučili bezpečně zacházet s gravírovačkou, ale hlavně aby se naučili pracovat se softwarem, ve kterém si můžou vytvářet svoje vlastní návrhy.

Kurzy budou pro skupiny, nebo jednotlivce?

Kurzy budou pro jednotlivce, ale je možnost po domluvě vytvořit kurz pro skupiny či firmy a domluvit se také na individuálním termínu konání. Náplň kurzu pak může být i upravena podle potřeb klienta.

Kromě kurzů jste zmínil i sdílené dílny, co to je?

Ano, do budoucna je i toto v plánu. Sdílené dílny už dnes najdeme ve velkých měs-

tech, jako je Praha, Brno nebo Liberec. Sdílená dílna je místo, kde najdete 3D tiskárny, gravírovačky, CNC frézky, případně nějaké ruční nářadí. Je to místo pro kutily, kteří doma nemají na tyto stroje prostor nebo jsou mimo jejich možnosti, nebo pro ty, kteří přemýšlejí, že si nějaké zařízení v budoucnu zakoupí, ale nejsou si jistí, jestli je to vlastně bude bavit. Můžou si donést vlastní materiál pro tvorbu nebo ho případně na místě zakoupit. Samozřejmě se jim dostane i odborných rad a případného zaškolení na strojích, které budou chtít používat. Vše bude zpoplatněno členským příspěvkem.

Čeho dalšího můžou ještě lidé u vás ve firmě využít?

Mám internetový obchod, takže je možnost osobního vyzvednutí zboží objednaného přes internet nebo přímého nákupu bez objednání předem. Dále si zde lze objednat gravírované nebo potištěné předměty nebo potisk textilu, případně se dá vytvořit návrh poptávané věci na počkání. Pokud se lidé zajímají o moderní technologie, tak můžou přijít i jen tak ze zvědavosti a podívat se.



V kuchyních teď inspiruje Itálie

Pod rukama truhlářů ze Žďirce u Polné vzniká jedinečný interiérový nábytek, kuchyňské linky i originální komponenty, které se nikde jinde nevyrobí.

Krásné, prosvětlené moderní kuchyňské studio. Přivítá vás designérka, jež se individuálně věnuje zákazníkům, i příjemný majitel Jindřich Zajíček. To vše nabízí po panu majiteli pojmenované truhlářství ve Žďirci, kde se navrhuje a vytváří jedinečný nábytek pro váš domov.

Začínal jste v malé dílně a nyní máte ve Žďirci u Polné vzkvétající firmu s desítkami zaměstnanců.

V čem vidíte největší změny?

Největší změnu bych viděl nejen v technologiích truhlářské výroby, ale v celém fungování společnosti. Všechny zakázky se podrobně projektují ve 3D a sestavují v počítačích, následně se zakázka z kanceláře rozešle do CNC strojů. Každá část nábytku dostane svůj kód a díky tomu zaměstnanci ve výrobě přesně vědí, jak nábytek sestavit. Tím se eliminují chyby a možná nedorozumění, protože každý člověk má na starost určitou část výroby.

Zaměřujete se na interiérový nábytek, hlavně kuchyňské linky. Co všechno se zákazníkem proberete, než začnete vyrábět?

Samozřejmě jsou 3D návrhy. Se zákazníkem procházíme každý detail, aby výsledek byl dle jeho představ a na nic se nezapomnělo. Na showroomu si může sáhnout na materiály a vyzkoušet kování ve vystavených kuchyních. Vytvoříme technický list s přesným vyznačením, kde připravit elektřinu, vodu, odpady i osvětlení. Zákazník dostane podrobný rozpočet a po schválení se podepisuje smlouva s přesným termínem dodání. Dodržení termínu je jedna z priorit, kterou vyžadují po našich zaměstnancích.

Kde berete inspiraci k návrhům interiérů?

S kolegyní designérkou pravidelně navštěvujeme renovované výstavy nábytku a různá školení k novým trendům v designu i v komponentech do kuchyní.



JINDŘICH ZAJÍČEK
MAJITEL TRUHLÁŘSTVÍ ZAJÍČEK
S. R. O. VE ŽĎIRCÍ U POLNÉ

Asi největší inspirací jsou italské výstavy. K nám se italský design dostává trochu pomaleji, ale po pár letech ho nakonec také objevíme a pochopíme. Příkladem můžou být luxusní černé kuchyně. Aktuálním trendem jsou barvy.

Většina kuchyňských linek se dělá na míru. Jak se vám daří docílit vysoké kvality, která je u vaší práce zjevná?

Kvalita našich služeb a výrobků je to, na čem stavíme a díky čemu dokážeme konkurovat marketům. Základem jsou samozřejmě šikovná lidé, které naštěstí máme a je na ně spoleh. Navíc se snažíme mít i to nejmodernější vybavení ve výrobě a neustále investujeme do nových technologií.

Tady vidím vzorek dřevěných dvířek položený ve vodě, proč?

To je ukázka naší technologie lepení ABS hrany, která je voděodolná. Tento vzorek je ve vodě již více než rok, a jak vidíte, s deskou se nic nestalo.

Všechny ty používané technologie a materiály se musí projevit na ceně.

Je zajímavé, že spousta zákazníků přijde s obavou, že kuchyň na míru bude příliš drahá. Není to úplná pravda. Pokud si u nás necháte nacenit nábytek ze stejných materiálů a ve stejném rozloženém (nedokončeném) stavu jako z marketu, naše cena bude srovnatelná, nebo i nižší. Máme to štěstí, že naši klienti toto položivní řešení nechtějí a raději volí kvalitní materiály, odbornou montáž i návrh, kde je vše správně ergonomicky poskládané.

Nedávno jste přišel s novou technologií tzv. KAFEboxu. O co jde?

Jak název napovídá, je to výsuvný box pro volně stojící automatické kávovary. Z oblíbeného kávovaru, co máte doma, se za zlomek ceny stane vestavný kávovar.

Takže to v praktickém důsledku znamená, že kromě klasických spotřebičů jako trouba nebo mikrovlnka můžete do kuchyňské linky zabudovat i kávovar?



Přesně tak. Díky KAFEboxu kávovar skvěle vypadá, nezabírá místo na pracovní desce, vysune se před kuchyň a pohodlně můžete dosypat kávu i dolít vodu. Více se dozvíte na www.kafebox.cz.

Jaké aktuální novinky ve vašem portfoliu máte?

Kromě stolů a židlí TON jsme začali nabízet i krásná designová světla do celého interiéru, aby ladila s vysněným novým nábytkem, který zákazníkovi dodáme. O všech novinkách informujeme na našem webu truza.cz.



Ruský spisovatel Fjodor Michajlovič Dostojevskij: Štěstí nespočívá ve štěstí, ...

POMŮCKA: AMI, ITEN, POTÁLA, STOUT, TUE	TOPINKA	PROJEVOVAT ŽAL	SPZ TRUTNOVA	OSOBA SAMOSTATNÉ VÝDĚLEČNÉ ČINNÁ ZKR.		ČÁST SEDACÍ SOUPRAVY	TĚLOCVIČNÉ POLOHY	ORGANIZACE ZAHRAN. OBCHODU ZKR.	DĚTSKÝ POZDRAV	PŘÍJEMCE SMĚNKY		ŘASA	CITOSLOVCE POCHOPENÍ	CHEM. ZN. KOBALTU	NÁPIS NA KŘÍŽI JEŽÍŠE	LANÉ SLOVEN.
UKAZOVACÍ ZÁJMENO						ČÁST KABÁTU						TYČINKOVÁ BAKTERIE				
HUDEBNÍ SKLADBA						ZUB						FRANCOUZSKÁ ŘEKA				
						JAKÝM ZPŮSOBEM						ČASOVÁ ÚDOBÍ				
1. DÍL TAJENKY										KREVNÍ TRUBICE					ROZHLAS. NOV. ZKR. TIBETSKÉ SIDLO LAMY	
SLOVENSKÉ ZVRATNÉ ZÁJMENO			DOBY					PSACÍ POTREBY						KOLÁČ ANGLICKY		
			MASTNÉ TEKUTINY					DRUH TMAVÉHO PIVA						ŠEDIVÉ		
TUHÝ KOMUNÁLNÍ ODPAD ZKR.				INIC. REŽ. LAMAČE			ŽACÍ NÁSTROJE					SOBOTA ZKR.			JINAM NÁREČ.	NALÉVATI
				CIZÍ MUŽSKÉ JMÉNO			NĚKDO BÁSNICKY					ČIRÁ KAPALINA				
	ALENA DOMÁCKY					SKLAD. PRO 8 NÁSTROJŮ						ZN. JEDLÉHO OLEJE				
	SPOJKA					INIC. SKLAD. DVORÁKA						DĚTSKÉ CITOS. JIDLA				
BÝVALÁ PĚNA DO KOUPELE							2. DÍL TAJENKY									
							CHEM. ZN. NIKLU									
NARÁZ										VYTVOŘIT DO ZASOBY						
KEŇSKÉ MĚSTO						INICIÁLY RUSKÉHO PROZAÍKA TURGENEVA				STAV BEZ SVĚTLA				PŘÍTEL FRANC.		

TAJENKA: ale v jeho dosahování.

V SAPELI dál hraje prim ruční výroba

Investice ale směřují i do efektivních moderních technologií

Rodinná firma SAPELI s českými kořeny je synonymem nejen pro produkci dveří a zárubní, ale také pro inovace a udržitelnost. I při hojném využívání moderních technologií stále zaujímá nezastupitelné místo ruční výroba. Společnost, jejíž roční tržby přesahují miliardu korun, má na kontě řadu prestižních ocenění, a to včetně ceny Red Dot, která je považována za designérského Oscara.

Historie firmy se začala psát kolem roku 1890, kdy byla v Polné založena škrobárna a pila. Na tuto tradici navázala společnost SAPELI krátce po revoluci. Nyní je firma v rukou rodiny Vrtalů. „Mám tu výhodu, že znám společnost od základů. Pracoval jsem na různých pozicích a prošel jsem všemi závody, které SAPELI má. Zároveň se mohu spolehnout na stabilní a kvalitní management, který firmu po revoluci do dnešní velikosti vybudoval. Chceme být i nadále lídrem v zakázkové výrobě dveří, soustředíme se na kvalitu ve všech segmentech a investujeme do inovací,“ shrnuje předseda představenstva

rodinné společnosti SAPELI Dušan Vrtal.

Firma si zakládá na řemeslné preciznosti a kvalitě výroby, zároveň má ale odvahu použít se do moderních, designových řešení a stále inovuje. Ve své novodobé historii firma reinvestovala do vývoje a technologií více než miliardu korun. A letos hodlá pokračovat. „Investice půjdou do technologií, výrazně se orientujeme na automatizaci a datové řízení, abychom zvyšovali efektivitu výroby. Dalším velkým tématem je pak digitální transformace. Investujeme ale i do nových prodejen, kdy dokončujeme například modernizaci našeho vlnkového showroomu v Jihlavě,“ upřesňuje obchodní ředitel Marek Sedlák.

Mimo Českou republiku působí SAPELI

také na Slovensku, v Rakousku, Německu, Maďarsku a v dalších zemích. Významným milníkem uplynulého roku bylo otevření unikátního showroomu ve Vídni, který zákazníci naleznou pod názvem WienTür91 v exkluzivní budově The Brick na Triesterstrasse, kde prostory o 500 metrech čtverečních sdílí SAPELI s rakouskou rodinnou firmou PIENO specializující se na výrobu prémiových vstupních dveří do domů.

SAPELI nabízí ucelenou škálu dveří od luxusních modelů ve vysokém lesku přes prosklené stěny na míru, klasické dýhované dveře až po fóliované. Vedle interiérových dveří mohou zákazníci vybírat i ze široké palety technických dveří. V letošním roce se chce společnost zaměřit na zajištění potřebných certifikátů pro technické dveře, dále pak na atypickou výrobu a aktuálním tématem stále zůstává další zvyšování kvality produktů. „Máme nové kontrolní pracoviště, nové oddělení řízení kvality. Chceme, aby z výroby vždy odcházel perfektní výrobek a reklamace tak nebyly v drtivé většině případů vůbec třeba,“ dodává Marek Sedlák.





ŠÉF JINDŘICH ŠKOČDOPOLE ŘÍDÍ V POLNÉ UŽ ŘADU LET NEJEN MĚSTO, ALE TAKÉ FOTBALOVÝ KLUB.

Fotbalový vrchol v Polné obstaral zápas se Spartou

Za bezmála stoletou historii si polenský fotbal podmanil srdce spousty místních obyvatel, kteří na něj byli nejméně pyšní v roce 2018, kdy do Polné dorazil slavný pražský klub.

TEXT: EVA STREICHSBIEROVÁ FOTO: ARCHIV MAFRA

Letos v říjnu tomu bude už šest let, kdy se Polná dostala do popředí zájmu českých fotbalových fanoušků. Důvod byl zřejmý – do malého města, nacházejícího se poblíž Jihlavy, se v rámci domácího poháru chystala k souboji s místním Slavojem slavná Sparta Praha.

„Ani jsme tehdy nemuseli vyvěšovat plakáty. Než jsme je všechny nalepili, byly veškeré vstupenky stejně vyprodané,“ vzpomíná na fotbalovou horečku šéfa klubu Jindřicha Škočdopole.

Zatímco na běžná utkání domácího A týmu chodí okolo 250 lidí, na Spartu se jich přišlo podívat přes tři tisíce! Z matematického pohledu tedy skoro polovina všech obyvatel Polné.

„Pohárový zápas se Spartou byl jednoznačně náš dosavadní vrchol. A myslím, že už jím zůstane navždy. Byl to skutečný svátek fotbalu,“ pokračuje ve vzpomínání Škočdopole.

DRŽELI SE STATEČNĚ

K naprosté dokonalosti onoho zmiňovaného svátku chybělo jediné – fotbalového obra z hlavního města vyfádit, což se ale Slavoji nepovedlo. Sparta si z Polné odvážela výhru 4:1.

„Na první pohled vypadá výsledek jednoznačně, ale kdo na tom utkání tehdy byl, moc dobře ví, že až někdy do

87. minuty jsme prohrávali jen těsně 1:2,“ vybavuje si Škočdopole i po letech s naprostou přesností detaily pohárového souboje.

Každopádně nikdo od 2. října 2018 nepochyboval, že si Sparta bude na pěkně dlouhou dobu pamatovat, kde že Polná vlastně leží.

„Četl jsem totiž, že generální ředitel Sparty Adam Kotlík bezprostředně po losování řekl, že se bude muset nejprve podívat, kam to vlastně v dalším kole poháru pojedou. Že to je snad někde ve východních Čechách,“ připomíná s úsměvem Škočdopole, který je ve městě nejenom dlouholetým šéfem fotbalu, ale už 26 let také starostou.

První, co v souvislosti s tím každého okamžitě napadne, je bezesporu to, že město fotbalu možná nadřazuje. To však první muž Polné jednoznačně odmítá.

„Nastoupil jsem jako starosta v roce 1998 a na začátku jsem řešil daleko důležitější věci, které město potřebovalo. Možná mi ani nebudete věřit, ale například na fotbalový stánek došlo až za nějakých 11 let, kdy se nám podařilo sehnat patnáctimilionovou dotaci,“ vysvětluje Škočdopole.

O tom, že je jeho srdce hlavně fotbalové, sice ve městě nikdo nepochybuje, nicméně podporu zde mají všechny sporty, kulturní akce a spolky nevyjímaje.

„Podle mě si nikdo nemůže stěžovat, že bychom na někoho zapomněli,“ je přesvědčený starosta Polné.

MLADÍ MAJÍ ZÁJEM

Ale zpátky k místnímu fotbalu. Slavoj hraje v současné době v divizní skupině D, kde se pohybuje zhruba v polovině tabulky.

„Myslím, že s tímhle stavem můžeme být spokojeni,“ hlásí Škočdopole. „A velmi rád jsem také za to, že máme širokou mládežnickou základnu. Od těch nejmenších až po dorostence čítáme nějakých 180 členů,“ raduje se.

Mimořádně, právě Polná byla před lety velmi známým místem, kde se každoročně konal obrovský mládežnický turnaj, na němž nechyběly týmy z celé republiky. „Jenže na konci devadesátých let se u nás zrušilo učiliště, takže nebylo účastníků kde ubytovávat. Po 23 ročnících proto tenhle velký turnaj zanikl. Ale máme spoustu almanachů obsahujících přehled současných prvotřídních fotbalistů, kteří se tehdy v Polné objevili.“

Více podobných záznamů a fotbalových relikvií bude ostatně už brzy město hodně potřebovat. V roce 2027 si totiž připomene přesně 100 let od doby, kdy místní fotbaloví nadšenci založili v hospůdce U Novotných Sportovní klub Polná.

SLAVNÝ DEN SLAVOJE PSAL SE 2. ŘÍJEN 2018, KDYŽ DO POLNÉ V RÁMCI FOTBALOVÉHO POHÁRU MOL CUP PŘIJELA BOJOVAT SLAVNÁ PRAŽSKÁ SPARTA. DOMÁCÍ SLAVOJ (V BÍLÉM) TEHDY SICE FOTBALOVÉMU GIGANTOVI Z LETNÉ PODLEHL 1:4, OVŠEM OSTUDU NA TRÁVNÍKU ANI V HLEDIŠTI SI ROZHODNĚ NEUŘÍZL.



Kamnářství Dekor



Ruční výroba kachlí a realizace kachlových kamen

Tradiční ruční výroba kachloví pro kachlová kamna, krby a sporáky

ZAHŘEJEME NEJEN VÁŠ DOMOV

Výrobou kachloví se zabýváme více než 20let. Používáme starou tradiční techniku tlačení hlíny do sádrových forem. Pod našima rukama tak vznikají kachle pro stavbu kachlových kamen. Každá je originálním kouskem stejně tak jako samotná realizace, dle výběru zákazníka.

Barevnou vrchní vrstvu kachlů tvoří glazury, které nabízíme ve spoustě barevných odstínů.

Blízká je nám i výroba sádrových forem ať už moderních vzorů či repliky starých kachlů.



Kamnářství Dekor s.r.o.

Palackého 1223, Polná u Jihlavy

Telefon: **+420 774 171 828** | E-mail: kamnarstvidekor@seznam.cz

www.kamnarstvidekor.cz

MODERNÍ KOTLE PRO SPALOVÁNÍ DŘEVNÍ BIOMASY

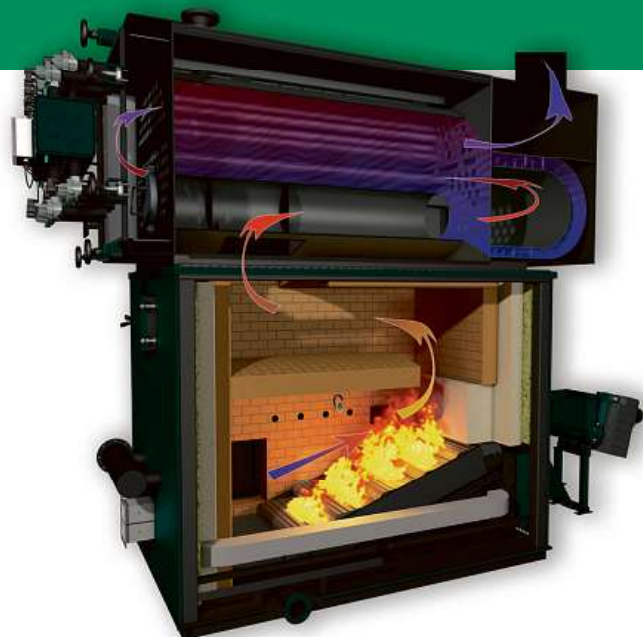
Vaše volba pro úsporné ekologické vytápění budov,
objektů a technologií

GREENTECH CS

- ✓ výkon 250–2700 kW
- ✓ vysoká účinnost
- ✓ emisní třída 5
- ✓ kontinuální dávkování paliva

Vzduchem chlazený třízónový pohyblivý rošt

Řízený proces spalování dřevní biomasy
až s vlhkostí 55%



KONTEJNEROVÉ KOTELNY JSOU RYCHLOU, MOBILNÍ VARIANTOU

- ✓ ekonomicky dostupné řešení, výroba tepla od 207,- Kč/kJ
- ✓ rychlá montáž, mobilita
- ✓ variabilita řešení umístění kotle a skládky
- ✓ EKODESIGN, emisní třída 5
- ✓ návratnost již od 1 roku provozu

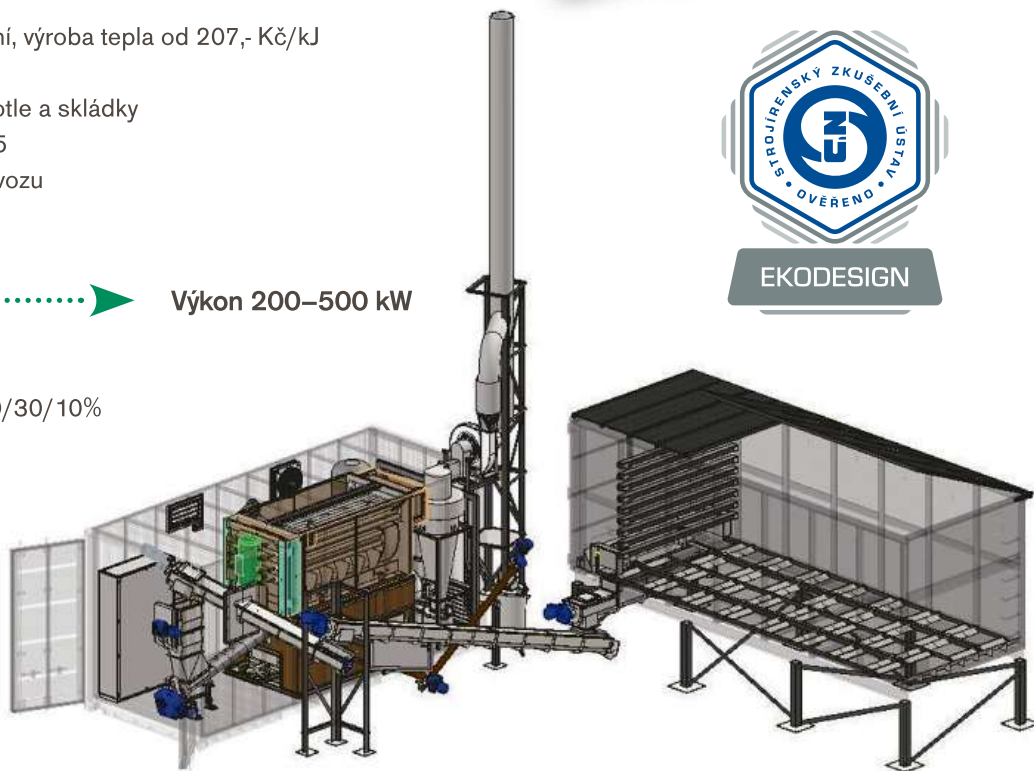


EKODESIGN

PALIVO

Výkon 200–500 kW

- ✓ PELETA
- ✓ ŠTĚPKA, KŮRA, PILINA 60/30/10%
- ✓ LESNÍ ŠTĚPKA
(drcené větve z prořezávek,
materiál dále nevyužitelný
pro truhlářskou výrobu)



Dispečink a vzdálená správa pro okamžitý přehled o stavu a funkci kotelny.

Kotle osazujeme keramickými nebo elektrostatickými filtry TZL, které plní evropské emisní limity.

REALIZACE KOTELN VČETNĚ VEŠKERÉHO PŘÍSLUŠENSTVÍ

Výrobce MIVOKOR s.r.o. Komenského 114 | 588 13 Polná

+420 567 571 020-21 +420 606 734 564

obchod@mivokor.cz | www.greentechcs.cz

**MYSLÍME NA BUDOUCNOST
PŘÍŠTÍCH GENERACÍ**